

Samenvatting¹

Jaarlijkse innovatiecirkel PPS² Echte en Eerlijke Prijs

DONDERDAG, 24 OKTOBER 2019

LOCATIE: GroentenFruit Huis; Zoetermeer



¹ Opgesteld aan de hand van de tijdens de bijeenkomst gehouden PPT (te downloaden van de [webpage Echte en Eerlijke prijs](#)).

² Bionext (penvoerder), WEER (publieke component), True Price (kennisinstelling/brengt bestaande kennis over waardering van externaliteiten in).

Deelnemerslijst

NAAM	ORGANISATIE
Willy Baltussen	WUR
Reinier de Adelhart Toorop	True Price
Hans Fuchs	Bionext
Kirsten Haanraads	Natuurmonumenten
Ben Haarman	LTO Nederland
Marcel Kers	PlantLab
Willem Lageweg	Transitiecoalitie Voedsel
Katja Logatcheva	WUR
Nadia Menkveld	ABN AMRO
Khadija Nairi	WUR
Michel Scholte	True Price
Gerben Splinter	WUR
Bavo van den Idsert	Bionext
Daan van Empel	GroentenFruit Huis
Stefan van Merrienboer	Rabobank

Opening & welkom

Deze jaarlijkse bijeenkomst is bedoeld om de partners te informeren over de inrichting van deze PPS, de huidige stand van zaken en de lopende casussen. In tegenstelling tot de consortiumbijeenkomst - die in februari 2020 gepland staat - zullen in deze bijeenkomst geen besluiten genomen worden. De volgende innovatiecirkelbijeenkomsten zullen we meer stil gaan staan bij de aanpak en het verdere verloop van de casussen. Aan deze bijeenkomst nemen ook de leden van de Maatschappelijke en Wetenschappelijke klankbordgroep deel. In februari 2020 wordt besloten of we derden (geen partners of leden van klankbordgroep) uitnodigen voor de innovatiecirkel. Een optie is om een deel van de bijeenkomst gesloten en een deel van de bijeenkomst open te houden.

Stand van zaken PPS Echte en Eerlijke Prijs³

door: Willy Baltussen (WECR)

De belangstelling voor deze PPS is groot. Sinds januari 2019 hebben PlantLab, Eosta en KANplant zich als nieuwe partners aangemeld. Voor de komende periode is de verwachting dat er zich nog meer nieuwe partners zullen aanmelden. Dit is verheugend, omdat voor het opstarten van nieuwe casussen, nieuwe partners nodig zijn om tot goede resultaten van de PPS te komen.

Ook de belangstelling vanuit de wetenschap, het bedrijfsleven en de media is groot, getuige het grote aantal bijeenkomsten en artikelen waarin deze PPS aandacht heeft gekregen. Ook in de komende tijd zijn er een aantal interessante activiteiten en mijlpalen op het gebied True Price, zoals een presentatie op het event georganiseerd door ABN AMRO (11 december) op de Biobeurs op 22 en 23 januari 2020, de afronding van het TEEB⁴ onderzoek naar de veehouderijsystemen in Tanzania en de internationale verkenning van True Price activiteiten.

Raamwerk Echte Prijs

door: Reinier de Adelhart Toorop (True Price)

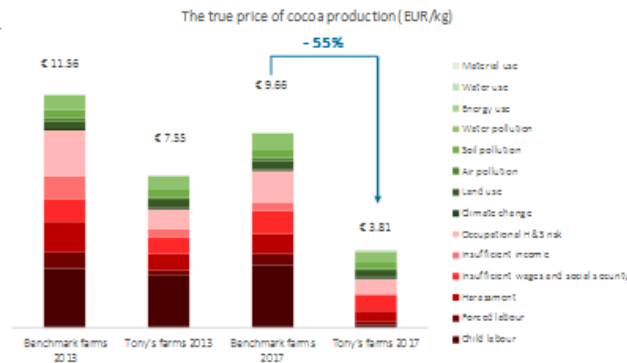
Wat we beogen met de “echte prijs” is om alle componenten die bij de productie van voedsel van invloed zijn op mens en milieu, in de uiteindelijke prijs mee te nemen. Als voorbeeld wordt de prijs van cacao en de productie van chocola van Tony’s Chocolonely genoemd. In de cacao-industrie is het terugdringen van kinderarbeid en slavernij een belangrijke uitdaging. Tony’s Chocolonely is opgericht met als doelstelling om op een duurzame en winstgevende manier 100% ‘slaafvrije’ chocolade te produceren en de cocoa-boeren hiervan te laten meeprofiteren door middel van uitbetaling van een premium van 35%. Tony’s hanteert daarbij al zes jaar true pricing voor het bepalen van de externe kosten. Door de focus op belangrijke externaliteiten die van invloed zijn op de prijsvorming (**figuur 1**) slaagt Tony’s erin te laten zien dat het creëren van een eerlijke keten en het behalen van commercieel succes elkaar niet uitsluiten (marktaandeel 20%, omzetstijging 20-50% in de laatste vijf jaar). Zo kunnen de aspecten “child labor” of “forced labor” (**figuur 2**) worden geprijsd door een aantal elementen mee te nemen die te maken hebben met preventie of compenseren van schade of boetes.

³ Het onderdeel WP3 Consumentenonderzoek zal pas in 2020 van start gaan en is daarom niet opgenomen in deze samenvatting.

⁴ TEEB onderzoek is in concept ingediend en nog niet publiek.

“PPS Echte en Eerlijke prijs”

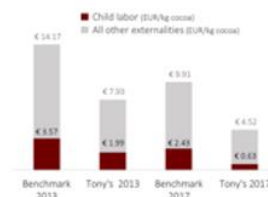
figuur 1



figuur 2

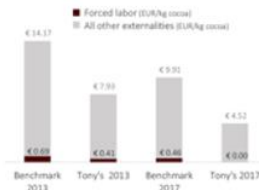
**REPORTED 2015:
Child labor**

- 918,543 child laborers in Ghana
- 1,203,473 child laborers in Ivory Coast



**REPORTED 2018:
Forced labor**

- ~17,700 forced laborers in Ghana
- ~12,000 forced laborers in Ivory Coast

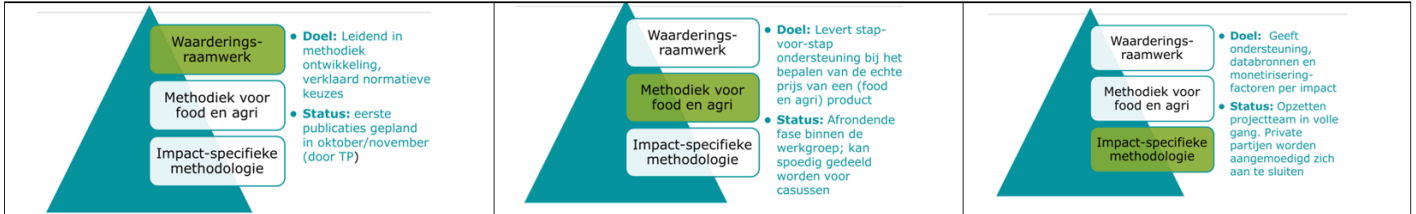


Vervolgens wordt aangegeven volgens welke methodiek True Price⁵ in deze PPS te werk zal gaan. Er zal op drie niveaus ingezet worden: Waarderingsraamwerk, Methodiek voor food en agri en Impact-specifieke methodologie (**figuur 3**). Partners verwachten dat ook WUR zich volledig achter de methodiek kan scharen en dat helder wordt wat onderscheid is met de methodiek gehanteerd door bijvoorbeeld CE-Delft en PBL.

⁵ Opgericht in 2012 specifiek om true pricing te stimuleren met als doel de ontwikkeling van een open source standard.

“PPS Echte en Eerlijke prijs”

Figuur 3



Raamwerk Eerlijke Prijs

door: Katja Logatcheva

Deze presentatie spitst zich toe op de vraag hoe een eerlijke prijs moet worden bepaald. Een “eerlijke prijs” is niet hetzelfde als een “echte prijs” maar ze liggen wel in elkaars verlengde. Voor de vaststelling van een eerlijke prijs worden maatschappelijke kosten geïnternaliseerd in de prijs. Deze extra kosten (en risico’s) moeten eerst inzichtelijk gemaakt worden en vervolgens op een eerlijke en evenwichtige manier worden verdeeld over alle ketenpartners; maar wat is eerlijk? Het probleem is dat hierover weinig kennis en referentiemateriaal beschikbaar is. Het doel van de PPS is niet om eerlijke prijzen te kwantificeren maar om een raamwerk (*figuur 4*) te ontwikkelen aan de hand waarvan kan worden vastgesteld op welke wijze de keten is georganiseerd en hoe de prijsvorming daarbinnen werkt. Vervolgens kan binnen de keten naar de (eerlijke) verdeling worden gekeken.

Figuur 4



Casussen

door: Willy Baltussen (WECR)

Een overzicht wordt gegeven van alle casussen die op dit moment lopen. Bij twee casussen is wat langer stil gestaan omdat hiervan de doelstelling en onderzoeksvragen inmiddels duidelijk zijn. Dit zijn de casussen: tafelaardappel en biodiversiteit (*figuur 5*).

Figuur 5

CASUS TAFELAARDAPPEL

Deelnemers: Stichting NAO projecten, Nedato en Jac van Oord

Start: januari 2019

Doel:

- Kostprijs (regulier, biologisch)
- Echte prijs (CO2e, biodiversiteit en verpakkingen)
- Eerlijke prijs



CASUS BIODIVERSITEIT (LTO)

▪ Partners: LTO, Deltaplan Biodiversiteit, FNLI, TAPP

▪ Deltaplan biodiversiteit

▪ Kruidenrijk grasland

▪ Eerlijke prijs

▪ Centrale vraag:

- Hoe 'verdienmodel' in de keten incorporeren?
- Eerlijke verdeling van de lasten en lusten
- Juridische en wettelijke aspecten (o.a. wetsvoorstel duurzaamheidsinitiatieven).



Evaluatie, leermomenten, wat zijn de plannen na PPS?

door: Willy Baltussen (WECR)

De bijeenkomst wordt afgesloten met een korte evaluatie. De bijeenkomst werd door de deelnemers als buitengewoon leerzaam en nuttig ervaren. Er is inzicht verschaft in de te hanteren methodiek voor deze PPS voor dit project. De partners geven aan het te waarderen dat ze in alle openheid aan de voorkant van deze PPS project worden betrokken. Ondanks de succesvolle bijeenkomst wordt de suggestie gedaan om bij vervolgbijeenkomsten een meer actievorm te kiezen gelet op de duur van de bijeenkomst.
