

Protocol berekening landelijk mestoverschot voor 2003

Dit rapport verschijnt in de Reeks Milieuplanbureau. Deze reeks bevat onderzoeksresultaten van DLO-programma 385 'Milieuplanbureaufunctie'. Bijlage 3 bevat een lijst van tot nu toe verschenen rapporten in de Reeks Milieuplanbureau.

Dit rapport is opgesteld in opdracht van de Permanente Commissie van Deskundigen Mest- en Ammoniakproblematiek in Nederland.

Protocol berekening landelijk mestoverschot 2003

M.W. Hoogeveen
H. Leneman

Februari 2001

Reeks Milieuplanbureau 13

LEI, Den Haag

Protocol berekening landelijk mestoverschot 2003

Hoogeveen, M.W. en H. Leneman, 2001

Den Haag, LEI

Reeks Milieuplanbureau 13; ISSN 1387-4292

34 p., fig., tab., bijl.

De Integrale Notitie Mest- en Ammoniakbeleid uit 1995 kondigde het Mineralenaangiftesysteem (Minas) aan. In het najaar van 1999 heeft de overheid voorstellen gedaan om het mestbeleid aan te scherpen, met als doel in 2003 te voldoen aan de Nitraatrichtlijn. De voorstellen houden de invoering van een stelsel van mestafzetcontracten in, samen met een versnelde aanscherping van de Minas-verliesnormen. Deze aanscherping van het mestbeleid leidt de komende jaren tot een groter landelijk mestoverschot 2003 als er geen mestproductiecapaciteit uit de markt verdwijnt.

Het Milieuplanbureau heeft opdracht gegeven om een protocol voor de berekening van het landelijk mestoverschot 2003 op te stellen. Dit rapport bevat dit protocol voor deze berekening en is geaccordeerd door de Permanente Commissie van Deskundigen Mest- en Ammoniakproblematiek in Nederland die ingesteld is door de directeur van het Milieuplanbureau op verzoek van het Ministerie van Landbouw, Natuurbeheer en Visserij en het Ministerie van Volkshuisvesting, Ruimtelijke Ordening en Milieu.

Het landelijk mestoverschot 2003 is gedefinieerd als de mestproductiecapaciteit (uitgedrukt in forfaitair stikstof, werkelijk stikstof en werkelijk fosfaat) die uit de markt gehaald moet worden, om in 2003 evenwicht op de mestmarkt tot stand te brengen. Het protocol geeft een toelichting op de definitie van het mestoverschot en beschrijft in algemene zin de vraag en aanbod bepalende factoren van en de economische dynamiek in de mestmarkt. De omvang en samenstelling van de veestapel, de mestproductie per dier, het areaal en gebruik van de cultuurgrond en de acceptatie van mest zijn relevant voor de berekening van de uit de markt te halen mestproductiecapaciteit. Daarnaast speelt de be- en verwerking van mest en de import en export van mest een rol. Het activiteitenplan beschrijft procedures voor de uitvoering van de berekening, het vaststellen van de methodiek. Het protocol wordt gevolgd door twee rapportages, 'Methodenrapport' en 'Landelijk mestoverschot 2003'.

Trefwoorden: dynamiek/mestmarkt/mestoverschot/methodiek/milieu/protocol/
activiteitenplan

Bestellingen:

Telefoon: 070-3358330

Telefax: 070-3615624

E-mail: publicatie@lei.wag-ur.nl

Informatie:

Telefoon: 070-3358330

Telefax: 070-3615624

E-mail: informatie@lei.wag-ur.nl

© LEI, 2001

Vermenigvuldiging of overname van gegevens:

toegestaan mits met duidelijke bronvermelding

niet toegestaan

Inhoud

	Blz.
Woord vooraf	7
1. Inleiding	9
2. Definitie van het landelijk mestoverschot 2003	13
2.1 Inleiding	13
2.2 Definitie	13
3. Mestmarkt	16
3.1 Inleiding	16
3.2 Mestmarkt	17
4. Activiteitenplan	22
4.1 Inleiding	22
4.2 Organisatie en uitvoering van de benodigde werkzaamheden	22
4.3 Activiteiten voor de vaststelling van de methodiek	24
Literatuur	29
Bijlagen	
1. Permanente Commissie van Deskundigen Mest- en Ammoniakproblematiek in Nederland	31
2. Instellingsbrief Permanente Commissie van Deskundigen Mest- en Ammoniakproblematiek in Nederland	33
3. Lijst van verschenen rapporten in de Reeks Milieuplanbureau	34

Woord vooraf

Hoeveel mestproductierechten moeten de komende jaren worden opgekocht? Deze vraag houdt de overheid, landbouw en maatschappelijke organisaties al enkele jaren bezig, maar komt pregnant naar voren nu het systeem van mestafzetcontracten wordt ingevuld als aanvulling op Minas. De druk op de mestmarkt levert een stimulans voor veehouders om verder naar technische oplossingen te zoeken. Bij een te hoge druk neemt echter het risico van fraude toe. Opkoop van mestrechten kan deze druk verlichten.

De verschillende berekeningen van het mestoverschot leiden vooralsnog tot verschillende uitkomsten. De Ministers van LNV en VROM hebben daarom aan de Tweede Kamer toegezegd een breed gedragen protocol en methodiek op te stellen waarmee het landelijke mestoverschot 2003 kan worden vastgesteld. Op verzoek van de ministers heeft het Milieuplanbureau daarvoor in het najaar van 2000 de Permanente Commissie van Deskundigen van Mest- en Ammoniakproblematiek in Nederland ingesteld. Eerste opdracht aan de Commissie was het opleveren van een protocol, waarvoor opdracht is verleend aan het LEI.

Het voorliggende protocol is geaccordeerd door de Commissie en is een eerste stap naar een breed gedragen schatting voor 'het landelijk mestoverschot 2003'. De volgende stappen zijn de precieze invulling van de methodiek en het uitvoeren van de berekeningen.



Prof. Ir. N.D. van Egmond,
directeur Milieuplanbureau, RIVM

1. Inleiding

Aanleiding

Het Ministerie van LNV wil 'evenwicht op de mestmarkt' binnen de kaders van het Mestbeleid. De Memorie van Toelichting bij het wetsvoorstel Wijziging Meststoffenwet uit september 2000 geeft dit duidelijk aan: 'Zonder aanvullende reductiemaatregelen zou het evenwicht op de landelijke mestmarkt in gevaar komen en zou een landelijk niet-plaatsbaar mestoverschot kunnen ontstaan.'

Het Ministerie wil dit evenwicht op de mestmarkt bereiken door het 'uit de markt nemen van mestproductiecapaciteit' via het opkopen van mestproductierechten. De relevante vraag is '*welke mestproductiecapaciteit moet tussen 2000 en 2003 uit de markt worden genomen om in 2003 evenwicht op de mestmarkt te realiseren?*' De titel van dit rapport hanteert de term 'landelijk mestoverschot 2003' in generieke zin, terwijl de relevante vraag en de daaruit voortvloeiende definitie van het landelijk mestoverschot 2003 (zie hoofdstuk 2) specifiek zijn geformuleerd ten behoeve van de vraag van het Ministerie.

Het Mestbeleid van de Nederlandse overheid heeft tot doel de verliezen aan stikstof en fosfaat uit de landbouw naar het omringende milieu drastisch te verminderen. Er wordt meer stikstof en fosfaat toegediend dan het gewas kan opnemen. Een te grote aanvoer van stikstof en fosfor naar de bodem leidt tot een ontregeling van ecologische processen. Dit wordt eutrofiering of vermessing genoemd. In Nederland heeft eutrofiering onder andere geleid tot verslechtering van de kwaliteit van het oppervlaktewater, te hoge nitraatgehalten in het ondiepe grondwater, vergrassing en verruiging van natuurgebieden en afname van de biodiversiteit.

Vanaf 1984 is een serie maatregelen afgekondigd in het kader van het Mestbeleid. In eerste instantie waren die maatregelen vooral gericht op het beperken van de groei van productie van dierlijke mest (mestproductierechten), op de toediening van dierlijke mest op het land (gebruiksnormen en tijdstip) en op de beperking van de emissie van ammoniak uit dierlijke mest (emissiearme mestopslag en toediening).

In 1995 kondigde de Integrale Notitie Mest- en Ammoniakbeleid (Ministerie van LNV, 1995) het Mineralenaangiftesysteem (Minas) aan. Met dit systeem wordt voor elk landbouwbedrijf jaarlijks het overschot aan stikstof en fosfaat bepaald, en uitgedrukt per ha, gemiddeld over het bedrijf. Bedrijven betalen heffing per kg stikstof en/of fosfaat wanneer het overschot aan stikstof en/of fosfaat hoger is dan de verliesnormen voor stikstof en fosfaat. In 1998 is Minas van kracht geworden voor bedrijven met meer dan 2,5 grootvee-eenheden per hectare.

In het najaar van 1999 heeft de overheid voorstellen gedaan om het mestbeleid aan te scherpen, met als doel in 2003 te voldoen aan de Nitraatrichtlijn (Integrale Aanpak Mestproblematiek; Ministerie van LNV, 1999). De voorstellen houden in (zie ook tabel 1.1):

- versnelde aanscherping van de verliesnormen binnen Minas (de verliesnormen bedoeld voor 2008 zijn vervroegd naar 2003), scherpere stikstofverliesnormen voor uitspoelingsgevoelige gronden en forse verhoging van de heffingen bij overschrijding van de normen;
- invoering van een systeem van mestafzetcontracten. Iedere veehouder moet een mestafzetcontract afsluiten voor alle dierlijke mest die niet binnen de stikstofnorm voor mestafzetcontracten (uit de EU-Nitraatrichtlijn afkomstig) op eigen grond kan worden toegediend; hierbij is de productie van stikstof in dierlijke mest gelijk aan de forfaitaire stikstofexcretie in 2003 (Tamminga et al., 2000) minus gasvormige verliezen uit stal en opslag (Oenema et al., 2000). In 2002 moet voor 90% van de forfaitaire stikstofproductie afzetruimte zijn geregeld (op eigen bedrijf en/of in de vorm van een mestafzetcontract), in 2003 voor 95%. Deze percentages zijn bedoeld om te voorkomen dat veehouders met dieren die minder stikstof dan forfaitair produceren onnodig contracten af moeten gaan sluiten. Het systeem van mestafzetcontracten gaat vergezeld van een systeem van perceelsregistratie en gaat in op 1-1-2002;
- in het kader van de Wet Herstructurering Varkenshouderij wordt 10% van de varkensrechten ingenomen; pluimveerechten worden op het niveau van 1995-1997 gehouden, conform het Convenant Pluimveehouderij. Vanaf 2005 worden mestproductierechten, varkens- en pluimveerechten afgeschaft.

Tabel 1.1 Normen en heffingen in het kader van het mestbeleid, volgens voornemens september 2000

	2000	2001	2002	2003 en later
Fosfaatverliesnormen (kg P ₂ O ₅ /ha) a)				
Grasland	35	35	25	20
Bouwland	35	35	30	20
Fosfaatheffing bij overschrijding (gulden/kg P ₂ O ₅)				
Tot 10 kg P ₂ O ₅	5,-	5,-	20,-	20,-
Boven 10 kg P ₂ O ₅	20,-	20,-	20,-	20,-
Aanvoernorm fosfaat in dierlijke mest b) (kg P ₂ O ₅ /ha)	85	85	80	80
Stikstofverliesnormen (kg N/ha)				
Grasland algemeen	275	250	220	180
Grasland, uitspoelingsgevoelige gronden	275	250	190	140
Bouwland, klei- of veengrond	150	150	150	100
Bouwland, uitspoelingsgevoelige gronden	150	125	100	60
Bouwland, overige gronden	150	125	110	100
Stikstofheffing bij overschrijding (gulden/kg N)				
Tot 40 kg N	1,50	1,50	2,50	5,00
Boven 40 kg N	1,50	1,50	5,00	5,00
Stikstofnorm mestafzetcontracten (kg N/ha)				
Grasland	-	-	300	250 c)
Bouwland	-	170	170 d)	170

a) Fosfaatkunstmest telt niet mee bij de bepaling van de fosfaatverliezen; d) De aanvoernorm geldt voor bedrijven die niet Minas-plichtig zijn; c) De stikstofnorm bij mestafzetcontracten voor grasland is niet gelijk aan de norm uit de Nitraatrichtlijn (170 kg stikstof), maar conform de derogatiemelding van Nederland; d) Voor maïsland geldt in 2002 een stikstofnorm bij mestafzetcontracten van 210 kg.

Tabel 1.1 geeft een overzicht van de voorgestelde verliesnormen, aanvoernormen, heffingen en stikstofnormen mestafzetcontracten in de periode van 2000 tot en met 2003 en later. Uit deze tabel blijkt duidelijk de drastische aanscherping van de verliesnormen en de forse verhoging van de heffingen voor stikstof en fosfaat bij overschrijding van de verliesnormen. Bedrijven zullen tussen 2000 en 2003 fors moeten minderen op de toediening van stikstof en fosfaat op het land.

Bij een niet-veranderende mestproductie en bij een niet-veranderende oppervlakte voor de toediening van dierlijke mest zal de aanscherping van het mestbeleid leiden tot een hoger mestoverschot dan zonder de aanscherping. Echter, de doelstelling van het Ministerie van LNV is het bereiken van evenwicht op de 'mestmarkt' in 2003 (zie hoofdstuk 2), binnen de kaders van het mestbeleid. Het Ministerie van LNV streeft naar een landelijk mestoverschot in 2003 gelijk aan 0. Daarom is een pakket met flankerende maatregelen van kracht geworden, met als belangrijkste onderdelen:

- regeling Beëindiging Veehouderijtakken, bestaande uit een Beëindigingsvergoeding (een bedrag voor in te leveren productierechten) en een vergoeding voor de sloop van stallen voor veehouders in de Concentratiegebieden Oost en Zuid;
- ondersteuning bij bedrijfsdoorlichting en -aanpassing, advisering over beëindiging en begeleiding bij de oriëntatie op ander werk (Sociaal Economisch Plan 2000-2004).

Probleemstelling

Het Ministerie van LNV wenst de beste schatting van de grootte van de mestproductiecapaciteit die uit de markt moet worden genomen om in 2003 evenwicht op de mestmarkt te realiseren, rekening houdend met autonome ontwikkelingen en met de anticipatie van de landbouw (tussen 2000 en 2003) op de aangekondigde maatregelen in het kader van het mestbeleid. Daartoe heeft het ministerie in het najaar van 2000 de Permanente Commissie van Deskundigen Mest- en Ammoniakproblematiek in Nederland ingesteld (zie bijlage 1). Deze Commissie is breed van samenstelling, ressorteert onder het Milieuplanbureau, en rapporteert aan de directeur van RIVM en de Ministers van LNV en VROM. De taak van de Commissie is *om studies te initiëren en te verifiëren naar de effecten van autonome ontwikkelingen en beleidsmaatregelen op de mest- en ammoniakproblematiek in Nederland.*

De eerste taak van de Permanente Commissie van Deskundigen Mest- en Ammoniakproblematiek in Nederland is om 'het landelijk mestoverschot 2003' te analyseren. Daarvoor is een protocol nodig waarin de procedures worden vastgelegd voor de analyse en berekening van het mestoverschot. Een protocol zorgt er voor dat steeds dezelfde procedures worden gevolgd bij analyse en berekening van het mestoverschot, dat de beste schatting wordt verkregen, en dat een goede vergelijking mogelijk is tussen bijvoorbeeld de effecten van verschillende beleidsvarianten. De Commissie heeft aan het LEI gevraagd om op korte termijn een protocol op te stellen voor *'de berekening van de mestproductiecapaciteit die uit de markt moet worden genomen om in 2003 evenwicht op de mestmarkt te realiseren, rekening houdend met autonome ontwikkelingen en met de anticipatie van de landbouw (tussen 2000 en 2003) op de aangekondigde maatregelen in het kader van het mestbeleid.'*

In vervolgrapportages, aansluitend op het protocol, worden de te gebruiken methoden beschreven (Methodenrapport) en worden de resultaten van de berekeningen en analyses beschreven (Landelijk mestoverschot 2003).

Niet uitgesloten moet worden dat het protocol en ook de te gebruiken methoden op termijn aangepast moeten worden door bijvoorbeeld veranderende wetenschappelijke inzichten en door veranderende omstandigheden (ander beleid, onvoorziene autonome ontwikkelingen). Het protocol dat in het onderhavige rapport (zie hoofdstuk 4) wordt beschreven draagt derhalve een toevoeging, namelijk 'protocol 1.0'. Bij de beschrijving van de methoden en de resultaten van de berekeningen die zijn verkregen door toepassing van het onderhavige protocol zal derhalve worden verwezen naar 'protocol 1.0'.

Doelstelling

Dit rapport beschrijft het protocol voor de berekening van de mestproductiecapaciteit die uit de markt moet worden genomen om in 2003 evenwicht op de mestmarkt te realiseren, rekening houdend met autonome ontwikkelingen en met de anticipatie van de landbouw tussen 2000 en 2003 op de aangekondigde maatregelen in het kader van het mestbeleid. Het protocol beschrijft procedures om te komen tot de best mogelijke schatting van de mestproductiecapaciteit die in 2003 uit de markt moet zijn genomen om evenwicht te realiseren. Het protocol is geaccordeerd door de Permanente Commissie van Deskundigen Mest- en Ammoniakproblematiek in Nederland.

2. Definitie van het landelijk mestoverschot 2003

2.1 Inleiding

In dit hoofdstuk wordt de door de Permanente Commissie van Deskundigen Mest- en Ammoniakproblematiek in Nederland vastgestelde definitie van het landelijk mestoverschot 2003 beschreven en toegelicht. Vervolgens wordt een beschrijving gegeven van de bepaling van het mestoverschot waarbij een overzicht wordt gegeven van de door Commissie gesignaleerde factoren die van invloed zijn op de omvang van het landelijk mestoverschot 2003.

2.2 Definitie

Het 'landelijk mestoverschot 2003' wordt omschreven als:

'De mestproductiecapaciteit (uitgedrukt in forfaitair stikstof, werkelijk stikstof en werkelijk fosfaat) die uit de markt gehaald moet worden, zodat in 2003 evenwicht op de mestmarkt ontstaat; de niet-plaatsbare mestproductiecapaciteit in 2003.'

Hierbij wordt:

1. de plaatsbare mestproductiecapaciteit binnen het systeem van mestafzetcontracten bepaald en wordt vervolgens;
2. nagegaan of de hierbij behorende werkelijke mestproductie plaatsbaar is binnen Minas.

Indien een deel van de werkelijke mestproductie niet plaatsbaar is binnen Minas, dan behoort dit deel ook tot de uit de markt te halen mestproductiecapaciteit.

De mestproductiecapaciteit wordt uitgedrukt in forfaitair stikstof omdat daarmee aangesloten wordt bij het systeem van mestafzetcontracten, en wordt tevens uitgedrukt in werkelijk stikstof en werkelijk fosfaat omdat daarmee wordt aangesloten bij Minas (binnen Minas worden de werkelijke meststromen geregistreerd).

Evenwicht op de mestmarkt in 2003 binnen de kaders van het mestbeleid treedt op wanneer de mestproductiecapaciteit in 2003 gelijk is aan de mestplaatsingscapaciteit in 2003.

De werkwijze bij de bepaling van de niet-plaatsbare mestproductiecapaciteit in 2003 is globaal als volgt (zie ook figuur 2.1):

- a. de mestproductie in 2000 wordt bepaald;
- b. de mestplaatsingscapaciteit in 2003 wordt bepaald. Dit is de mestplaatsingscapaciteit bij evenwicht op de mestmarkt, waarbij rekening wordt gehouden met alle dan

geldende wetgeving. Factoren die van invloed zijn op de mestplaatsingscapaciteit in 2003 worden bepaald. In ieder geval zijn dit de volgende factoren:

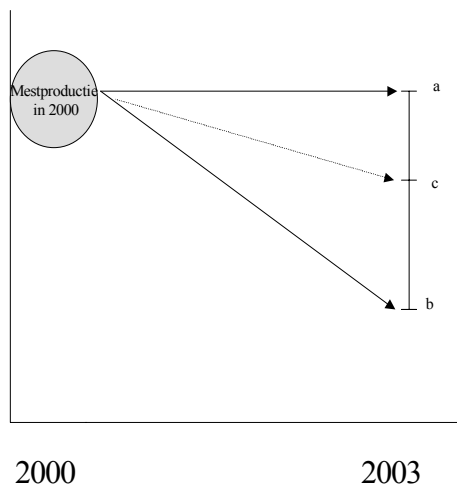
- ontwikkelingen van arealen en grondgebruik tot 2003;
 - Minas 2003;
 - het systeem van mestafzetcontracten;
 - de acceptatie van mest;
 - de stikstofnormen voor mestafzetcontracten.
- c. de ontwikkeling van de mestproductiecapaciteit vanaf 2000 wordt bepaald, rekening houdend met relevante ontwikkelingen tot 2003 die van invloed zijn op de omvang van de veestapel in 2003. In ieder geval zijn dit de volgende factoren, op basis van bestaand dan wel voorgenomen beleid:
- melkquotering, de productiestijging per koe en de daaruit voortkomende afname van de melkveestapel;
 - regeling Beëindiging Veehouderijtakken;
 - afroaming van verhandelde mestproductierechten;
 - Wet Herstructurering Varkenshouderij;
 - convenant pluimveehouderij;
 - Reconstructiewet;
 - vleesveeregeling;
 - beleid ten aanzien van BSE;
 - reeds aangekondigde opkoopregelingen voor mestproductierechten.

Daarnaast valt te denken aan de invloed van Minas op de excretie per dier. De invloed van Minas en het systeem van mestafzetcontracten op de omvang van de veestapel wordt hier niet meegenomen, omdat de overheid heeft aangegeven dat ze een schatting wil van de grootte van de mestproductiecapaciteit die uit de markt moet worden genomen op basis van de situatie in 2000. Immers, het wel meenemen van effecten van Minas en het systeem van mestafzetcontracten op de veestapel impliceert dat van een (gedeeltelijk) koude sanering wordt uitgegaan; het Ministerie van LNV acht een koude sanering ongewenst.

De berekeningen zullen moeten aangeven:

- de grootte van het verschil tussen a en b; en
- de grootte van het verschil tussen c en b (is gelijk aan de niet plaatsbare mestproductiecapaciteit).

Uitgangspunt bij de bepaling van de niet-plaatsbare mestproductiecapaciteit is dat in 2003 voldaan zal zijn aan de Nitraatrichtlijn. Dit houdt in dat er niet meer stikstof- en fosfaatverliezen worden toegestaan dan de wetgeving toelaat bij de bepaling van de mestplaatsingscapaciteit in 2003. Derhalve zal in de werkwijze worden uitgegaan van naleving van de wetgeving en er zullen geen heffingen volgens de Minas-systematiek worden betaald.



- a mestproductie in 2000
- b mestplaatsingscapaciteit bij evenwicht op de mestmarkt in 2003
- c mestproductiecapaciteit, rekening houdend met relevante ontwikkelingen tot 2003 (zie tekst)

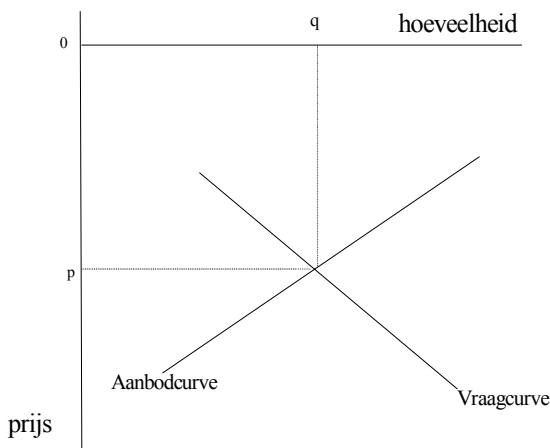
Figuur 2.1 Schematische weergave van de bepaling van de niet-plaatsbare mestproductiecapaciteit in 2003

3. Mestmarkt

3.1 Inleiding

Bij een markt gaat het om vraag en aanbod en om het bij elkaar brengen van deze twee. In een open markt bepalen vraag en aanbod samen de prijs van de producten. De evenwichtsprijs weerspiegelt die prijs waarbij alle aangeboden producten worden afgenomen. Vraag en aanbod zijn dan in evenwicht; er wordt niet meer geproduceerd dan er vraag is.

Het Ministerie van LNV streeft naar 'evenwicht op de mestmarkt'. Dat evenwicht moet worden gerealiseerd bij een prijs van de mest die zowel voor de aanbieders als voor de afnemers van mest acceptabel is. Omdat de huidige mestproductiecapaciteit veel groter is dan de te verwachten plaatsingscapaciteit van mest in 2003 (het aanbod is groter dan de vraag), wordt aangenomen dat de aanbieders van mest geld moeten bieden aan de afnemers van mest. Als door aanscherping van het mestbeleid meer mest wordt aangeboden dan betekent dat de aanbodcurve naar rechts verschuift. Bij een gelijkblijvende vraagcurve betekent dit dat meer mest wordt afgezet tegen een negatiever wordende prijs (zie figuur 3.1). Bij hoge afzetkosten voor de mest zullen echter weinig veebedrijven nog economisch rendabel zijn. Deze bedrijven zullen genoodzaakt worden om te stoppen.



p is de evenwichtsprijs (negatieve prijs); q is de evenwichtshoeveelheid

Figuur 3.1 Verband tussen vraag en aanbod van mest

De Nederlandse overheid vindt een koude sanering onacceptabel en overweegt mestproductiecapaciteit uit de markt te halen via een eenmalige interventie in de mestmarkt. De vraag is nu hoeveel mest uit de markt moet worden genomen. Indien te weinig mest uit de markt wordt genomen, zal de prijs van mestafzet hoog zijn en zullen alsnog veel bedrijven genoodzaakt zijn om te stoppen (koude sanering). Er zijn echter forse kosten verbonden aan het uit de markt halen van mestproductiecapaciteit en dat weerhoudt de overheid er van om veel mestproductiecapaciteit uit de markt te halen.

De Minas-systematiek in combinatie met het stelsel van mestafzetcontracten zorgt voor een complexe wetgeving (zie hoofdstuk 1). Het gedrag van ondernemers op het mestbeleid en de effecten van het gedrag zijn divers. Minas, het stelsel van mestafzetcontracten en het uit de markt nemen van mestproductiecapaciteit grijpen direct of indirect in op de mestmarkt. Omgekeerd geldt dat het gedrag van ondernemers en het beleid van het Ministerie van LNV (opkoopregeling) rekening houdt met de ontwikkelingen in de mestmarkt. De gevolgen hiervan voor de mestmarkt zijn niet eenvoudig te berekenen. Daarvoor is de mestwetgeving te complex en de diversiteit in het gedrag van ondernemers te groot.

Het doel van dit hoofdstuk is om de mestmarkt te beschrijven. Een goed inzicht in de mestmarkt leidt tot een consistente benadering van de aangrijpingspunten van het beleid op en de gevolgen voor de mestmarkt. Uiteindelijk leidt dit tot een consistente methodiek voor de berekening van de niet-plaatsbare mestproductiecapaciteit die uit de markt dient genomen te worden.

3.2 Mestmarkt

Marktpartijen

Op een markt vindt confrontatie plaats van vraag en aanbod. De vragers op de mestmarkt kunnen zijn:

1. akker- en tuinbouwbedrijven;
2. veebedrijven met plaatsingscapaciteit;
3. mestverwerkingbedrijven (eindproduct komt niet op de markt voor dierlijke mest);
4. mestbewerkingbedrijven (eindproduct komt wel op de markt voor dierlijke mest);
5. exporteurs van mest.

De aanbieders op de mestmarkt kunnen zijn:

1. veebedrijven met niet-plaatsbare mestproductiecapaciteit op het eigen bedrijf;
2. mestbewerkingbedrijven;
3. importeurs van mest.

Mestbewerkers zijn zowel aanbieders van mest als vragers van mest. De onbewerkte mest wordt bewerkt en vervolgens weer afgezet op de mestmarkt. Mestbewerking op veebedrijven is meestal geen vrager maar uitsluitend een aanbieder van mest.

Onder de huidige marktomstandigheden geven aanbieders van het product mest geld aan de vragers van mest. Op dit moment is plaatsingscapaciteit voor mest schaars en worden kosten gemaakt om mest op een acceptabele manier af te zetten. De mestmarkt kan ook worden bekeken vanuit het oogpunt van de markt voor plaatsingscapaciteit voor mest. Het product in die markt is mestplaatsingscapaciteit. De rollen van de actoren (vragers en aanbieders) in de markt voor plaatsingscapaciteit zijn omgekeerd aan de rollen van actoren van de markt voor de afzet van mest.

Producten op de mestmarkt

De mestmarkt omvat de markt voor mestafzetcontracten en de markt voor mest (buiten contracten). Deze beide marktsegmenten hangen vanaf 2002 sterk met elkaar samen, vanwege de afnameplicht van mest in het stelsel van mestafzetcontracten en de verwachting dat ondernemers niet meer mest zullen contracteren dan er heffingloos geplaatst kan worden binnen de Minas-systematiek.

Er kunnen verschillende 'typen producten' op de mestmarkt voorkomen, alle met een andere prijs voor mest, namelijk:

- a. een mestafzetcontract waarbij alle gecontracteerde mest wordt afgenomen;
- b. een mestafzetcontract waarbij een deel van de gecontracteerde mest wordt afgenomen;
- c. een loos mestafzetcontract (waarin geen afname van mest plaatsvindt);
- d. mest waarvoor geen mestafzetcontract is afgesloten.

Onderstaande situaties geven inzicht in het ontstaan van de verschillende soorten producten.

Ad a. Een mestafzetcontract waarbij alle gecontracteerde mest wordt afgenomen

Een bedrijf met een forfaitaire mestproductiecapaciteit (stikstof) groter dan de plaatsingscapaciteit sluit vooraf een contract met een bedrijf waar plaatsingscapaciteit beschikbaar is. Het mestproducerende bedrijf levert de mest die niet binnen de Minas-systematiek plaatsbaar is op het eigen bedrijf aan het mestontvangende bedrijf. Deze hoeveelheid mest is gelijk aan de hoeveelheid mest onder contract. Deze situatie doet zich bijvoorbeeld voor als de gerealiseerde mestproductie (stikstof) gelijk is aan 95% van de forfaitaire productie (contracteis in 2003 zie hoofdstuk 1) en de Minas-systematiek (stikstof en fosfaat) leidt tot eenzelfde afvoer van mest als in het contract is afgesproken.

Ad b. Een mestafzetcontract waarbij een deel van de gecontracteerde mest wordt afgenomen

Een bedrijf met een forfaitaire mestproductiecapaciteit (stikstof) groter dan de plaatsingscapaciteit sluit vooraf een contract met een bedrijf waar plaatsingscapaciteit beschikbaar is. Het mestproducerende bedrijf levert de mest die niet binnen de Minas-systematiek plaatsbaar is op het eigen bedrijf aan het mestontvangende bedrijf. Deze

hoeveelheid mest (stikstof) is minder dan de hoeveelheid mest onder contract. Deze situatie doet zich bijvoorbeeld voor als de gerealiseerde mestproductie (stikstof) lager is dan 95% van de forfaitaire productie en/of het gebruik van dierlijke mest volgens de Minas-systematiek (stikstof en fosfaat) hoger is dan volgens de stikstofnorm voor mestafzetcontracten, en de fosfaatverliesnormen binnen Minas niet limiterend werken.

Ad c. Een loos mestafzetcontract (waarin geen afname van mest plaatsvindt)

Een bedrijf met een forfaitaire mestproductiecapaciteit (stikstof) groter dan de plaatsingscapaciteit, sluit vooraf een contract met een ander bedrijf waar plaatsingscapaciteit beschikbaar is. Aannemelijk is, op basis van bijvoorbeeld analyseresultaten van mestmonsters en de aan- en afvoer van mest in voorgaande jaren, dat de daadwerkelijke afname van mest niet nodig zal zijn. Deze situatie doet zich bijvoorbeeld voor als de gerealiseerde mestproductie (stikstof) lager is dan 95% van de forfaitaire mestproductie en/of er op het eigen bedrijf zoveel plaatsingscapaciteit aanwezig is volgens de Minas-systematiek (stikstof en fosfaat), dat alle dierlijke mest daar kan worden toegediend.

Ad d. Mest waarvoor geen mestafzetcontract is getekend

Deze situatie doet zich bijvoorbeeld voor als de gerealiseerde mestproductie (stikstof) groter is dan de som van de plaatsingscapaciteit op het eigen bedrijf en de plaatsingscapaciteit onder contract (95% contracteis vooraf in 2003) en/of de Minas-systematiek (stikstof of fosfaat) leidt tot grotere afvoer dan contractueel is vastgelegd, bijvoorbeeld doordat de fosfaatverliesnorm binnen Minas limiterend is.

Naast de verschillende producten die hierboven genoemd zijn, is het product 'mest' verder te differentieren naar mestsoorten, die sterk kunnen verschillen in eigenschappen (gehalten aan mineralen, droge stof en organische stof). Op de markt leidt dit tot een verschillende waardering van mest. Sommige soorten zijn goed te exporteren (met name droge pluimveemest), andere soorten zijn bijvoorbeeld mogelijk minder gewenst in de akkerbouw (rundveemest vanwege de verhouding stikstof:fosfor) of zijn (per kg fosfaat of stikstof) duur om te transporteren (bijvoorbeeld zeugenmest). Regionale aspecten spelen een belangrijke rol in de mestmarkt vanwege de concentratie van de veehouderij en het transport van mest en de hiermee gepaard gaande kosten.

Substituten

Dierlijke mest als product kent ook concurrenten (substituten), met deels vergelijkbare en deels verschillende eigenschappen, zoals kunstmeststoffen en BOOM-stoffen (Bemestingsstoffen die worden genoemd in het kader van het Besluit Overige Organische Meststoffen). Het beschikbaar zijn, de hoeveelheid en de prijs van deze substituten ten opzichte van de bovengenoemde mestproducten beïnvloeden de evenwichtsprijs op de mestmarkt.

Bepalende factoren voor vraag en aanbod op de mestmarkt

De mestproductiecapaciteit wordt bepaald door de veestapel en de mestproductie per dier.

De geproduceerde mest wordt zo veel mogelijk afgezet op het eigen bedrijf binnen de door de wetgeving gestelde normen. Het resterende deel, de niet-plaatsbare mestproductiecapaciteit op het eigen bedrijf, wordt in bewerkte dan wel onbewerkte vorm afgezet op de mestmarkt (zie figuur 3.2).

De plaatsingscapaciteit van mest wordt bepaald door het areaal waarop plaatsing mogelijk is, de door de wetgeving gestelde normen en de acceptatie van mest door de bedrijven met plaatsingscapaciteit. De acceptatie van mest is afhankelijk van het soort product, de mestsoort en haar kwaliteitsaspecten als gehalten en tijdstip van afname, de wetgeving en de prijs.

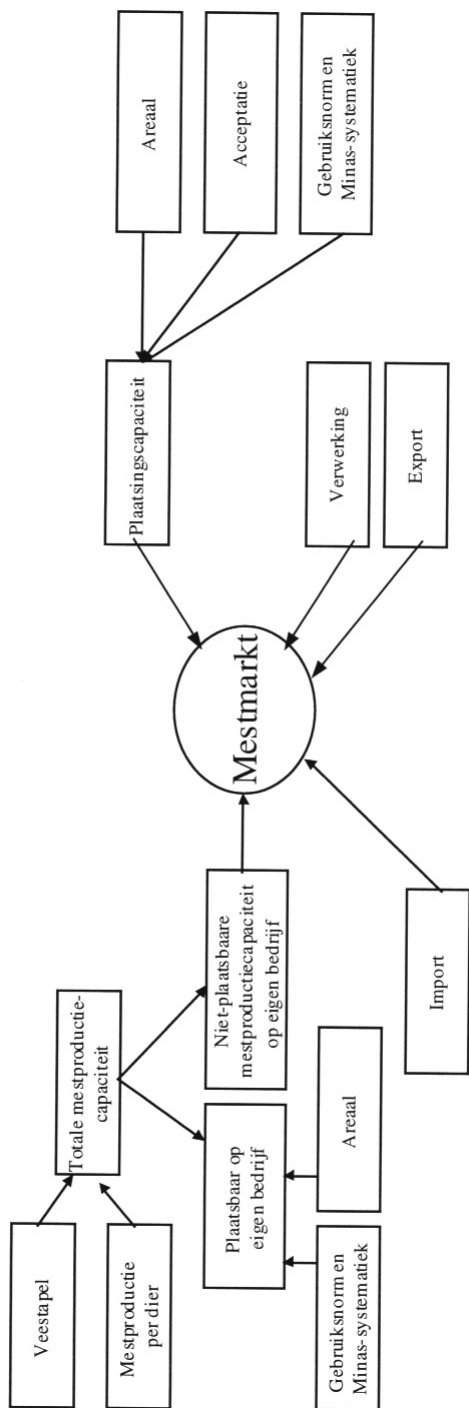
Economische dynamiek

Ter illustratie volgt een voorbeeld hoe een verandering in de mestmarkt doorwerkt op de verschillende factoren in figuur 3.2. De aanscherping van de Minas-verliesnormen tot 2003 leidt tot een vergroting van de hoeveelheid niet-plaatsbare mestproductiecapaciteit. Het aanbod van mest neemt toe, en de kosten die veehouders maken voor het afzetten van mest zullen stijgen.

Aan de aanbodkant van de mestmarkt zal de import van mest, een concurrent van mestproductiecapaciteit in Nederland, worden afgeremd. Voeraanpassingen in de veehouderij resulterend in een lagere mestproductie per dier worden gestimuleerd omdat deze de totale mestproductiecapaciteit doen afnemen en dus daarmee de niet-plaatsbare mestproductiecapaciteit op het eigen bedrijf verlagen. Een tegengestelde reactie vindt plaats als gevolg van de verscherpte Minas-verliesnormen namelijk, de plaatsingscapaciteit op het eigen bedrijf neemt af en dus de niet-plaatsbare mestproductiecapaciteit op het eigen bedrijf neemt toe. Verder bestaat de mogelijkheid dat een aantal veebedrijven wordt beëindigd omdat ze de kosten voor mestafzet niet meer kunnen dragen. Dit leidt eveneens tot een geringere mestproductiecapaciteit.

Aan de vraagkant van de mestmarkt zal de plaatsing van mest in Nederland enerzijds afnemen als gevolg van de verscherpte Minas-verliesnormen en anderzijds toenemen als gevolg van de hogere vergoeding. De alternatieve duurdere bestemmingen van mest als verwerking, bewerking en export zijn aantrekkelijker bij een hogere vergoeding voor mestafname.

De veranderingen in zowel de vraagzijde als de aanbodzijde leiden uiteindelijk tot een nieuw evenwicht met bijhorende prijs en hoeveelheid.



Figuur 3.2 De vraag- en aanbodzijde van de mestmarkt

4. Activiteitenplan

4.1 Inleiding

In hoofdstuk 1 is reeds beschreven dat het de eerste taak van de Permanente Commissie van Deskundigen Mest- en Ammoniakproblematiek ¹ in Nederland is om 'het landelijk mestoverschot 2003' te analyseren. Daarvoor is een protocol nodig waarin de procedures worden vastgelegd voor de analyse en de berekening van de niet-plaatsbare mestproductiecapaciteit zoals gedefinieerd in hoofdstuk 2. Een protocol zorgt er voor dat steeds dezelfde procedures worden gevolgd bij analyse en berekening van de niet-plaatsbare mestproductiecapaciteit, dat de beste schatting wordt verkregen, en dat een goede vergelijking mogelijk is tussen bijvoorbeeld de effecten van verschillende beleidsvarianten.

In dit hoofdstuk worden de activiteiten beschreven van het protocol voor *'de berekening van de mestproductiecapaciteit die uit de markt moet worden genomen om in 2003 evenwicht op de mestmarkt te realiseren, rekening houdend met autonome ontwikkelingen en met de anticipatie van de landbouw tussen 2000 en 2003 op de aangekondigde maatregelen in het kader van het mestbeleid.'*

Als vervolg op het rapport 'Protocol berekening landelijk mestoverschot 2003' zal de Commissie een 'Methodenrapport' voor de berekening van het landelijk mestoverschot 2003' laten opstellen. In dit 'Methodenrapport' worden de methoden, modellen en gegevensbronnen beschreven. Vervolgens zullen berekeningen worden uitgevoerd van het landelijk mestoverschot 2003, te rapporteren in 'Landelijk Mestoverschot 2003'.

Dit hoofdstuk is opgebouwd uit twee onderdelen:

1. de activiteiten rond de organisatie en de uitvoering van de benodigde werkzaamheden (paragraaf 4.2); en
2. de activiteiten die nodig zijn voor het vaststellen van de methodiek, modellen en gegevensbronnen ('Methodenplan'). Deze activiteiten vormen weer een onderdeel van 1 (paragraaf 4.3).

Beide onderdelen zullen worden uitgevoerd in overleg met de klankbordgroep bestaande uit overheid, bedrijfsleven en maatschappelijke groeperingen.

4.2 Organisatie en uitvoering van de benodigde werkzaamheden

¹ In het vervolg van dit hoofdstuk wordt de Permanente Commissie van Deskundigen Mest- en Ammoniakproblematiek in Nederland 'de Commissie' genoemd.

In dit deel van het protocol wordt aandacht besteed aan de activiteiten rond de organisatie en de uitvoering van de benodigde werkzaamheden om uiteindelijk te komen tot de rapportages 'Methodenrapport' en 'Landelijk mestoverschot 2003'.

Uitgangspunt hierbij is dat de Permanente Commissie van Deskundigen Mest- en Ammoniakproblematiek in Nederland consensus moet hebben over de te volgen methodiek, te gebruiken modellen en gegevensbronnen voor berekening van de mestproductiecapaciteit die uit de markt moet worden genomen om in 2003 evenwicht op de mestmarkt te realiseren. Deze consensus zal resulteren in het zogenaamde 'Methodenrapport' (zie paragraaf 4.3).

Als de Commissie het eens is over de methodiek, de berekeningswijze en dergelijk zal de Commissie daar (een) geschikte opdrachtnemer(s) bij zoeken en deze verzoeken tot het schrijven van een offerte en projectvoorstel voor het uitvoeren van de berekeningen. Deze offerte zal door de Commissie worden beoordeeld en geaccordeerd. Na accordering zal de Commissie een positief advies geven aan de opdrachtgever om over te gaan tot opdrachtverlening aan de opdrachtnemer(s) om het voorgestelde projectvoorstel uit te voeren.

Zoals in bijlage 1 aangegeven ressorteert de Commissie onder het Milieuplanbureau. Het Milieuplanbureau heeft een onafhankelijke positie als opdrachtgever. Hiermee worden een mogelijke belangenverstrengeling tussen enerzijds de deelname van instellingen in de Commissie en anderzijds de uitvoering door diezelfde instellingen tegengegaan.

Na de opdrachtverlening begeleidt de Commissie de berekeningen en de rapportage door de opdrachtnemer. Zoals eerder beschreven heeft de Commissie voordat ze een advies geeft over de opdrachtverlening, al consensus bereikt over de methodiek. Echter als blijkt dat gedurende het uitvoeren van het project er wijzigingen, aanvullingen, en of uitbreidingen van de methodiek noodzakelijk zijn dan moet de Commissie deze eerst accorderen voordat ze uitgevoerd mogen worden. Kortom de Commissie neemt besluiten over te gebruiken methodieken, gegevensbronnen en programmatuur en eventuele wijzigingen, aanvullingen en uitbreidingen hiervan; ze accordeert resultaten en rapportages.

De activiteiten, die bij de organisatie en de uitvoering behoren, zijn beschreven in figuur 4.1. Er zijn 6 fasen te onderscheiden, te weten: opdrachtverstrekking voor opstellen 'Methodenrapport' en 'Uitvoeren berekeningen', uitvoering activiteitenplan 'Methodenplan', voorbereiding berekeningen, berekeningen en rapportage, oplevering en evaluatie. Binnen elk van deze fasen zijn activiteiten benoemd en is per activiteit de verantwoordelijke aangegeven.

Het resultaat van dit onderdeel is een door de Permanente Commissie van Deskundigen Mest- en Ammoniakproblematiek in Nederland geaccordeerd rapport met een analyse van de mestproductiecapaciteit die uit de markt moet worden genomen om in 2003 evenwicht op de mestmarkt te realiseren en een rapport van de wijze waarop dit is berekend. Beide rapporten zullen worden besproken met de klankbordgroep. Er is voorzien in een activiteit die de methodiek en het gebruik van modellen en gegevensbronnen evalueert, zodat voor een eventuele volgende uitvoering van het activiteitenplan van de resultaten van deze evaluatie gebruik gemaakt kan worden. De uitvoering van het

activiteitenplan beslaat minimaal een periode van 2 maanden, om een voldoende kwaliteit van de uitkomsten te garanderen.

Activiteit	Verantwoordelijk
<p>1. <i>Opdrachtverstrekking voor opstellen 'Methodenrapport' en 'uitvoeren berekeningen'</i></p> <ul style="list-style-type: none"> - Opstellen van 'Terms of Reference', expliciteren product (varianten, planning) - Vaststellen van 'Terms of Reference' en product (varianten, planning) - Offerte en projectplan indienen - Opdracht verstrekken 	<p>Commissie</p> <p>Milieuplanbureau</p> <p>Potentiële opdrachtnemer</p> <p>Milieuplanbureau</p>
<p>2. <i>Uitvoering activiteitenplan 'Methodenplan' (zie voor de activiteiten hiervan in figuur 4.2)</i></p>	<p>Commissie en opdrachtnemer</p>
<p>3. <i>Vorbereiding berekeningen</i></p> <ul style="list-style-type: none"> - Verzamelen gegevens conform vastgestelde 'Methodenplan' - Presenteren (rapporteren) aan Commissie - Toetsen invoer, indien gewenst externe expertise erbij betrekken 	<p>Opdrachtnemer</p> <p>Opdrachtnemer</p> <p>Commissie</p>
<p>4. <i>Berekeningen en rapportage</i></p> <ul style="list-style-type: none"> - Uitvoeren berekeningen conform vastgestelde 'Methodenplan' en rapportage - Signaleren knelpunten in de methodiek, model(len) en gegevensbronnen - Toetsen van de berekeningen - Vaststellen klankbordgroepconceptrapport 	<p>Opdrachtnemer</p> <p>Opdrachtnemer en Commissie</p> <p>Commissie</p> <p>Commissie</p>
<p>5. <i>Oplevering</i></p> <ul style="list-style-type: none"> - Concept uitkomsten voorleggen aan klankbordgroep - Rapport accorderen - Aanbieden aan klant, nazorg, publiciteit 	<p>Milieuplanbureau</p> <p>Commissie</p> <p>Commissie</p>
<p>6. <i>Evaluatie</i></p> <ul style="list-style-type: none"> - Organisatie en uitvoering (zonodig aanpassen) - Methodiek (zonodig aanpassen) - Gebruik modellen en gegevensbronnen (zonodig aanpassen) 	<p>Commissie, opdrachtnemer en Milieuplanbureau.</p>

Figuur 4.1 Activiteitenplan rond de organisatie en de uitvoering van de werkzaamheden

4.3 Activiteiten voor de vaststelling van de methodiek

Deze paragraaf beschrijft het tweede deel van het protocol, het 'Methodenplan'. Dit plan moet onder andere leiden tot het tot stand komen van het 'Methodenrapport'.

In hoofdstuk 2 is bepaald dat er drie berekeningen zullen worden uitgevoerd (a, b en c):

- a. de mestproductie in 2000 wordt bepaald;
- b. de mestplaatsingscapaciteit in 2003 wordt bepaald. Dit is de mestplaatsingscapaciteit bij evenwicht op de mestmarkt, waarbij rekening wordt gehouden met alle dan geldende wetgeving. Factoren die van invloed zijn op de mestplaatsingscapaciteit in 2003 worden bepaald. In ieder geval zijn dit de volgende factoren:
 - ontwikkelingen van arealen en grondgebruik tot 2003;
 - Minas 2003;

- het systeem van mestafzetcontracten;
 - de acceptatie van mest;
 - de stikstofnormen voor mestafzetcontracten.
- c. de ontwikkeling van de mestproductiecapaciteit vanaf 2000 wordt bepaald, rekening houdend met relevante ontwikkelingen tot 2003 die van invloed zijn op de omvang van de veestapel in 2003. In ieder geval zijn dit de volgende factoren, op basis van bestaand dan wel voorgenomen beleid:
- melkquotering, de productiestijging per koe en de daaruit voortkomende afname van de melkveestapel;
 - regeling Beëindiging Veehouderijtakken;
 - afroaming van verhandelde mestproductierechten;
 - Wet Herstructurering Varkenshouderij;
 - convenant pluimveehouderij;
 - reconstructiewet;
 - vleesveeregeling;
 - beleid ten aanzien van BSE;
 - reeds aangekondigde opkoopregelingen voor mestproductierechten.

Daarnaast valt te denken aan de invloed van Minas op de excretie per dier. De invloed van Minas en het systeem van mestafzetcontracten op de omvang van de veestapel wordt hier niet meegenomen, omdat de overheid heeft aangegeven dat ze een schatting wil van de grootte van de mestproductiecapaciteit die uit de markt moet worden genomen op basis van de situatie in 2000.

De berekeningen zullen tevens moeten aangeven:

- de grootte van het verschil tussen a en b; en
- de grootte van het verschil tussen c en b (is gelijk aan de niet plaatsbare mestproductiecapaciteit).

De activiteiten en verantwoordelijkheden voor het uitvoeren van de berekeningen a, b en c binnen het protocol zijn vastgelegd in figuur 4.2.

De verantwoordelijkheid van de Permanente Commissie van Deskundigen Mest- en Ammoniakproblematiek in Nederland is het vaststellen en accorderen van de gekozen methodiek, model(len) en gegevensbronnen bij de berekeningen.

De activiteiten voor de bepaling van de mestproductie in 2000 (a) bevatten onder andere een inventarisatie van mogelijke bruikbare methodieken, modellen en gegevensbronnen door de opdrachtnemer en een voorstel voor de te kiezen methodiek van de opdrachtnemer aan de Commissie. Aansluiting vindt plaats bij de activiteiten in het kader van de Coördinatie Commissie Doelgroep Monitoring (CCDM), waarin onder andere Wageningen-UR, CBS, RIZA en RIVM zijn vertegenwoordigd.

Bij de bepaling van de mestplaatsingscapaciteit in 2003 (b) zal analoog aan a. worden gewerkt. Daarnaast zullen er voorstellen nodig zijn voor de invulling van uitgangspunten per kennisveld. De te onderscheiden kennisvelden zijn:

- algemeen economische ontwikkelingen (areaal, nationaal/regionaal niveau);

- ontwikkelingen in veehouderijsectoren (grondgebruik, Minas 2003, het systeem van mestafzetcontracten, de gebruiksnormen, sector/bedrijfsniveau);
- ontwikkelingen in akker- en tuinbouwsectoren (grondgebruik, Minas 2003, het systeem van mestafzetcontracten, de gebruiksnormen, acceptatie van mest, sector/bedrijfsniveau);
- mestbewerking en -verwerking;
- export en import van mest.

Per kennisveld kunnen werkgroepen van experts worden geformeerd, eventueel aangevuld met externe deskundigen. Deze werkgroepen kunnen voorstellen doen voor de methodiek en de invulling van de uitgangspunten. De methodiek en de benodigde gegevensbronnen worden vervolgens gerapporteerd, en vastgesteld door de Commissie.

De ontwikkeling van mestproductiecapaciteit vanaf 2000 (c) bevat activiteiten zoals het vaststellen van een lijst van ontwikkelingen die van invloed zijn op de omvang van de veestapel, en het vaststellen van een lijst met mee te nemen effecten van Minas. Voor alle gekozen relevante ontwikkelingen dienen voorstellen voor de methodiek te worden gedaan die vervolgens worden vastgesteld door de Commissie.

De resultaten van de uitvoering van dit onderdeel van het protocol zijn:

- een methodiek, te gebruiken model(len) en gegevensbronnen voor de berekening van de mestproductie in 2000;
- een methodiek, te gebruiken model(len) en gegevensbronnen voor de berekening van de mestplaatsingscapaciteit in 2003; en
- een methodiek, te gebruiken model(len) en gegevensbronnen voor het bepalen van de effecten van de relevante ontwikkelingen op de mestproductiecapaciteit vanaf 2000;
- rapport 'Methodenrapport'.

De klankbordgroep wordt betrokken bij het bepalen van de methodiek van de onderdelen a, b en c.

De Permanente Commissie van Deskundigen Mest- en Ammoniakproblematiek in Nederland accordeert het 'Methodenrapport' op de onderdelen a, b en c en in z'n geheel. Vervolgens zullen de fasen 3-6 van het activiteitenplan rond de organisatie en uitvoering van de werkzaamheden worden uitgevoerd.

Het resultaat van het activiteitenplan is een door de Permanente Commissie van Deskundigen Mest- en Ammoniakproblematiek in Nederland geaccordeerd rapport met een analyse van de mestproductiecapaciteit die uit de markt moet worden genomen om in 2003 evenwicht op de mestmarkt te realiseren en een rapport van de wijze waarop dit is berekend. Beide rapporten zijn in overleg met de klankbordgroep opgesteld. Op basis van beide rapporten kan het Ministerie van LNV haar beleid bepalen ten aanzien van het uit de markt nemen van mestproductierechten.

Activiteit	Verantwoordelijk
<p>a. <i>Methode berekening mestproductie 2000</i></p> <ul style="list-style-type: none"> - Inventarisatie van mogelijk bruikbare methodieken, modellen en gegevensbronnen - Voorstel voor te gebruiken methodiek, model(len) en gegevensbronnen - Overleg klankbordgroep - Vaststellen methodiek, modellen en gegevensbronnen - Rapportage - Accorderen 	<p>Opdrachtnemer a)</p> <p>Opdrachtnemer</p> <p>Milieuplanbureau Commissie</p> <p>Opdrachtnemer Commissie</p>
<p>b. <i>Methode berekening mestplaatsingscapaciteit in 2003</i></p> <ul style="list-style-type: none"> - Inventarisatie van mogelijk bruikbare methodieken, modellen en gegevensbronnen - Voorstel voor te gebruiken methodiek, model(len) en gegevensbronnen - Overleg klankbordgroep - Vaststellen methodiek, modellen en gegevensbronnen - Per kennisveld (expertise) voorstellen doen voor invulling uitgangspunten - Eventueel betrekken van externe deskundigen - Methodiek, model aanpassen - Methodiek beschrijven - Gegevensbehoefte beschrijven - Gegevensbronnen aanwijzen - Overleg klankbordgroep - Vaststellen methodiek, model(len) en gegevensbronnen - Rapportage - Accorderen 	<p>Opdrachtnemer</p> <p>Opdrachtnemer</p> <p>Milieuplanbureau Commissie</p> <p>Opdrachtnemer</p> <p>Opdrachtnemer Opdrachtnemer Opdrachtnemer Opdrachtnemer</p> <p>Milieuplanbureau Commissie</p> <p>Opdrachtnemer Commissie</p>
<p>c. <i>Methode berekening ontwikkeling mestproductie vanaf 2000 rekening houdend met enkele relevante ontwikkelingen.</i></p> <ul style="list-style-type: none"> - Inventarisatie van mogelijk bruikbare methodieken, modellen en gegevensbronnen - Voorstel voor de te onderscheiden relevante ontwikkelingen, en methodiek, model(len) en gegevensbronnen voor berekening effect op mestproductie - Overleg klankbordgroep - Vaststellen van de relevante ontwikkelingen, en methodiek, model(len) en gegevensbronnen - Rapportage - Accorderen 	<p>Opdrachtnemer</p> <p>Opdrachtnemer</p> <p>Milieuplanbureau Commissie</p> <p>Opdrachtnemer Commissie</p>

Figuur 4.2 Activiteitenplan voor het vaststellen van de methodiek ('Methodenplan')

a) Opdrachtnemer hoeft niet perse dezelfde te zijn als in figuur 4.1; b) Permanente Commissie van Deskundigen Mest- en Ammoniakproblematiek in Nederland.

Literatuur

Ministerie van LNV, *Integrale Notitie Mest en Ammoniakbeleid*. 1995.

Ministerie van LNV, *Integrale Aanpak Mestproblematiek*. 1999.

Ministerie van LNV, *Memorie van toelichting van het wetsvoorstel Wijziging Meststoffenwet*. 2000.

Oenema, O., G.L. Velthof, N. Verdoes, P.W.G. Groot Koerkamp, A. Bannink, G.J. Monteny, H.G. van der Meer en K. van der Hoek, *Forfaitaire waarden voor gasvormige stikstofverliezen uit stallen en mestopslagen*. Alterra rapport 107, Wageningen, 186 pp., 2000.

RIVM, *Nationale Milieuverkenning 5 2000-2030*. Samsom bv, Alphen aan den Rijn, 2000 (ISBN 90 140 7189 2).

Tamminga, S., A.W. Jongbloed, M.M. van Eerdt, H.F.M. Aarts, F. Mandersloot, N.J.P. Hoogervorst en H. Westhoek, *De forfaitaire excretie van stikstof door landbouwhuisdieren*. Rapport ID Lelystad 00-2040R, 2000.

Bijlage 1 Permanente Commissie van Deskundigen Mest- en Ammoniakproblematiek in Nederland

De Permanente Commissie van Deskundigen Mest- en Ammoniakproblematiek in Nederland is najaar 2000 ingesteld door de directeur Milieuplanbureau van RIVM op verzoek van de Ministers van LNV en VROM, in reactie op de toezegging van de Ministers aan de Tweede Kamer om die Commissie in te stellen (Brief aan de Tweede Kamer, KAB 992933 van 10-9-1999).

De taak van de Commissie is *om studies te initiëren en te verifiëren naar de effecten van beleidsmaatregelen en autonome ontwikkelingen op de mest- en ammoniakproblematiek in Nederland in de nabije toekomst*. De studies zijn gericht op analyse van de verwachte veranderingen in de mest- en ammoniakproblematiek als gevolg van de implementatie van voorgenomen beleidsmaatregelen en als gevolg van verwachte autonome ontwikkelingen in de maatschappij. 'Mest- en ammoniakproblematiek' is hier breed gedefinieerd; het omvat de agronomische, economische en milieukundige aspecten van de mestoverschotten en nutriëntenoverschotten in de landbouw. Ook de emissie van ammoniak uit de landbouw naar de atmosfeer en de uitspoeling van nutriënten uit de landbouw naar grondwater en oppervlaktewater vallen onder 'mest- en ammoniakproblematiek'.

De Commissie heeft bijzondere aandacht voor de procedures, methoden en aannames die in de studies worden toegepast en voor de onzekerheden in de resultaten. De procedures, methoden en aannames worden in de Commissie besproken en na overeenstemming vastgelegd. Aldus hebben de resultaten van de studies, die door de Commissie zijn geïnitieerd en geverifieerd, een breed draagvlak.

De Commissie is breed van samenstelling. Deskundigen van vele onderzoeksinstituten die direct of indirect bij de mest- en ammoniakproblematiek in Nederland betrokken zijn, zijn in de Commissie vertegenwoordigd. De Commissie ressorteert onder het Milieuplanbureau van RIVM en rapporteert aan de directeur Milieu van RIVM en de Ministers van LNV en VROM. De Commissie voert zelf geen studies uit; de Commissie initieert en coördineert de studies en verifieert en accordeert de resultaten.

Per 1 januari 2001 was de samenstelling van de Permanente Commissie van Deskundigen Mest- en Ammoniakproblematiek in Nederland als volgt:

Leden:

Vacature	Onafhankelijk voorzitter
Dr.ir. O. Oenema	Alterra-Research Instituut voor de Groene Ruimte (waarnemend voorzitter)
Dr.ir. G.L. Velthof	Alterra-Research Instituut voor de Groene Ruimte (secretaris)
Ir. H. Leneman	Landbouw-Economisch Instituut (LEI)
Ir. N.J.P. Hoogervorst	Rijksinstituut voor Volksgezondheid en Milieu

Ir. H.G. van der Meer
Dr.ir. G.J. Monteny
Drs. M.M. van Eerdt
Ir. P.H.M. Dekker
Ir. F. Mandersloot
Dr.ir. P.B.M. Berentsen
Ir. G.G.C. Verstappen

Drs. A. Bannink

Adviseurs

Ir. H.J. Westhoek
Ing. G.H. Dijksterhuis

Plant Research International (PRI)
Instituut voor Milieu- en Agritechniek (IMAG)
Centraal Bureau voor de Statistiek (CBS)
Praktijkonderzoek Plant en Omgeving (PPO)
Praktijkonderzoek Veehouderij (PV)
Wageningen Universiteit
Rijksinstituut voor Integraal Zoetwaterbeheer en
Afvalwaterbehandeling (RIZA)
Instituut voor Dierhouderij en Diergezondheid
(ID-Lelystad)

Expertise Centrum van het Ministerie van LNV
Bureau Heffingen

Bijlage 2 Instellingsbrief Permanente Commissie van
Deskundigen Mest- en Ammoniakproblematiek
in Nederland

Dr. O. Oenema
Programmaleider Milieuplanbureau-ondersteuning WUR
P/a Alterra bv
Postbus 47
6700 AA WAGENINGEN


Bilthoven : 31 januari 2001
Kenmerk : 022/01 DIR vEg/hvk
Onderwerp : Permanente Commissie van Deskundigen van Mest- en
Ammoniakproblematiek in Nederland

Geachte heer Oenema,

De samenstelling van de Permanente Commissie van Deskundigen van Mest- en Ammoniakproblematiek in Nederland moet dusdanig zijn dat de geacordeerde producten van de commissie een breed draagvlak hebben binnen de relevante wetenschappelijke instellingen in Nederland. De samenstelling zoals u die hebt voorgesteld en die als zodanig heeft gefunctioneerd bij het opstellen van het protocol voor berekening van het mestoverschot in 2003 voldoet aan dit criterium. Ik ga derhalve akkoord met de samenstelling van de commissie. Wel streven we ernaar op korte termijn een onafhankelijk voorzitter te benoemen.

Aangezien de aard van de onderwerpen in de loop van de tijd kan verschuiven is het denkbaar dat de samenstelling van de commissie moet veranderen. Personele veranderingen kunnen zonder overleg met mij worden doorgevoerd. Ik wil u echter vragen veranderingen in de deelnemende instituten aan mij ter goedkeuring voor te leggen.

Hoogachtend,



Prof. ir. N.D. van Egmond,
Directeur Milieuplanbureau RIVM

Bijlage 3 Lijst van verschenen rapporten in de Reeks Milieuplanbureau

De in de lijst vermelde rapporten zijn verkrijgbaar bij het uitgevende instituut

Kruijne, R. en R.C.M. Merkelbach, *Ontwikkeling van het prototype instrumentarium PEGASUS. Pesticide Emission to Groundwater And Surface WaterS*. DLO-Staring Centrum, Wageningen (f 25,-), 1977.

Smit, A.A.M.F.R., F. van den Berg en M. Leistra, *Estimation method for the volatilization of pesticides from fallow soil*. DLO-Staring Centrum, Wageningen (f 25,-), 1997.

Kros, J., *De modellering van de effecten van verzuring, vermisting en verdroging voor bossen en natuurterreinen ten behoeve van de milieubalans, milieuverkenning en natuurverkenning*. DLO-Staring Centrum, Wageningen (f 25,-), 1998.

Smit, A.A.M.F.R. M. Leistra en F. van den Berg, *Estimation method for the volatilization of pesticides from plants*. DLO-Staring Centrum, Wageningen (f 25,-), 1998.

Leistra, M., *Extent of photochemical transformation of pesticides on soil and plant surfaces*. DLO-Staring Centrum, Wageningen (f 25,-), 1998.

Steenvoorden, J.H.A.M., W.J. Bruins, M.M. van Eerdt, M.W. Hoogeveen, N. Hoogervorst, J.F.M. Huijsmans, H. Leneman, H.G. van der Meer, G.J. Monteny en F.J. de Ruijter, *Monitoring van nationale ammoniakemissies uit de landbouw, op weg naar een verbeterde rekenmethodiek*. Dlo Winand Staring Centre, Wageningen, The Netherlands, (f 25,-), 1999.

Leneman, H., J.P.P.J. Welten en B.W. Zaalmlink, *Milieukosten gewasbescherming voor de land- en tuinbouw*. LEI, Den Haag (f 22,-), 1999.

Massop, H.Th.L., P.J.T. van Bakel, W.J. de Lange, A. van der Giessen, M.J.H. Pastoors en J. Huygen, *Hydrologie voor Stone; Schematische en Parametrisatie*. Alterra, Wageningen (f 67,50), 2000.

Steenvoorden, J.H.A.M., J.J. Neeteson, J.G.A.M. Noij, C. van Bruchem en G.J. Monteny, *Een doorkijk van het Nationaal Milieubeleidsplan 3 op het LNV-werkterrein*. DLO-Staring Centrum, Wageningen (f 35,-), 1999.

Hoogeveen, M.W., *Graslandgebruikssystemen in Nederland*. LEI, Den Haag, 2000.

R.A. Smidt, M.F.R. Smit, F. van den Berg, J. Denneboom, J.C. van de Zande, H.J. Holterman en J.F.M. Huijsmans, *Beschrijving van de emissie van bestrijdingsmiddelen naar de lucht bij bespuiting van bodem of gewas in ISBEST 3.0.* (f 40,-), 2000.